



Rapport d'activité 2011

LES JEUNES SONT L'AVENIR DE NOS TERRITOIRES,
ENSEMBLE, ACCOMPAGNONS-LES !

www.missionlocaleromans.com
www.missionlocalestvallier.com

“ L’insertion des jeunes

EST UNE GRANDE CAUSE NATIONALE ET UNE RESPONSABILITÉ COLLECTIVE. ”

MISSION
Locale
Drôme des Collines - Royans - Vercors
ESPACES RESSOURCES
• ROMANS (SIÈGE)
• SAINT-VALLIER

P PERMANENCES
EXTÉRIEURES

INFORMATION
JEUNESSE
POINT INFORMATION
JEUNESSE

Notre territoire
POPULATION totale : 167 203
15-24 ANS : 17 832

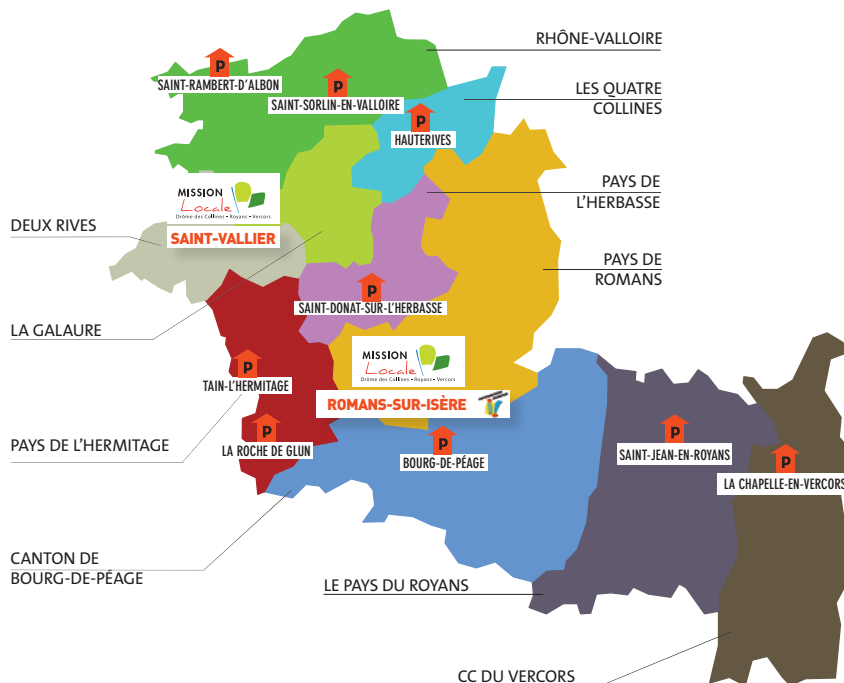
Gérard Willmann, PRÉSIDENT

La Mission Locale est inscrite dans la loi et dans le code du travail et son rôle essentiel est tourné vers nos jeunes. C’est d’ailleurs au travers d’une délégation de service public que nous pouvons intervenir. J’ajoute que le fonctionnement des Missions Locales est rendu possible grâce à de nombreux financements publics dont ceux de l’État et de la Région Rhône-Alpes dans le cadre d’un contrat pluriannuel d’objectifs, du Département de la Drôme et des collectivités territoriales (Communautés de Communes et d’Agglomération de la Drôme des Collines, du Royans et du Vercors) et que la confiance qui nous est faite depuis de nombreuses années a été réaffirmée en 2010 dans le cadre d’un protocole d’accord national.

La question de l’emploi des jeunes se règlera par la coopération, le partenariat et la mobilisation de tous les acteurs. Je veux d’ailleurs saluer les 28 professionnels de notre Mission Locale qui travaillent auprès des jeunes de 16 à 25 ans, habitant les 110 communes de la Drôme des Collines - Royans - Vercors pour les résultats atteints en 2011.

L’insertion des jeunes est une grande cause nationale et une responsabilité collective.

Tous les combats, y compris celui de l’emploi, de la formation, du logement des jeunes doivent se mener collectivement pour qu’ils aient une chance d’aboutir et non pas dans une visée à court terme. C’est tout le sens de l’action des acteurs pour l’emploi qui s’attache auprès des 200 000 jeunes sortis chaque année du système scolaire sans formation et sans emploi à les accompagner vers un avenir meilleur. Pour mémoire : 1,4 million de jeunes sont accueillis dans nos Missions Locales dont 140 000 en Région Rhône-Alpes.



Pierre Brillaud, DIRECTEUR

Notre Contrat Pluriannuel d’Objectifs (CPO) État/Région 2009/2011 s’achevant, nous nous sommes lancés cette année dans une réflexion globale pour préparer l’avenir et définir les futures orientations de notre Association, ainsi que les évolutions à mettre en œuvre sur les trois prochaines années concernant l’amélioration de notre offre de service à destination des jeunes et des entreprises de notre territoire.

Toute notre équipe s’est fortement investie dans cette démarche, elle a été soutenue par notre Conseil d’Administration, pour arriver, en cette fin d’année, à la validation de notre nouvelle CPO 2012/2014 par nos principaux financeurs. Un second chantier d’importance aura caractérisé cette année avec la mise en place du site Internet de notre Mission Locale pour une meilleure information des jeunes, des entreprises et de nos partenaires sur nos services.

Comme on peut le constater, l’année aura été “intense” car je n’oublie pas les initiatives constantes de notre Association : opérations de recrutement, découvertes des entreprises, forums, parrainages, animations... et le travail d’accompagnement quotidien de nos conseillers qui ont suivi

plus de 3200 jeunes afin de trouver avec eux les meilleures solutions pour leur insertion sociale et professionnelle dans un contexte économique toujours fortement dégradé.

Si la demande reste forte, nous avons pu, encore cette année, compter sur nos partenaires, nos élus et les entreprises qui nous font confiance pour surmonter les difficultés rencontrées et permettre à plus de 1000 de nos jeunes suivis d’avoir eu accès à un emploi cette année. Merci à tous.

“ 1000 jeunes suivis
ONT ACCÉDÉ À UN EMPLOI
EN 2011 ”

LA MISSION LOCALE

DRÔME DES COLLINES - ROYANS - VERCORS



QU'EST CE QU'UNE MISSION LOCALE ?

Les Missions Locales se sont développées à partir de 1982 grâce à la volonté conjointe des communes et de l'Etat pour organiser localement une intervention globale au service des jeunes. Elles constituent aujourd'hui un réseau placé au cœur des politiques publiques d'insertion des jeunes. Présent sur l'ensemble du territoire national, le réseau des 482 Missions Locales exerce une mission de service public de proximité avec un objectif essentiel : permettre à tous les jeunes de 16 à 25 ans de surmonter les difficultés qui font obstacle à leur insertion professionnelle et sociale.

PRINCIPALES MISSIONS

Informar, orienter, accompagner les jeunes en construisant avec eux leur parcours personnalisé vers l'emploi. Apporter un appui dans la recherche d'emploi ainsi que dans les démarches d'accès à la formation, au logement, aux droits, à la citoyenneté...

UNE VÉRITABLE IMPLICATION AU PLUS PRÈS DES TERRITOIRES

Avec 14 lieux d'accueil, 9 permanences et 2 Espaces Ressources sur Romans et Saint-Vallier, notre Mission Locale privilégie une organisation physique garantissant un réel service de proximité et une meilleure accessibilité, notamment pour les publics éloignés de nos centres urbains ; cette proximité nous permettant une meilleure collaboration avec nos partenaires locaux au service des jeunes et des entreprises des territoires concernés.

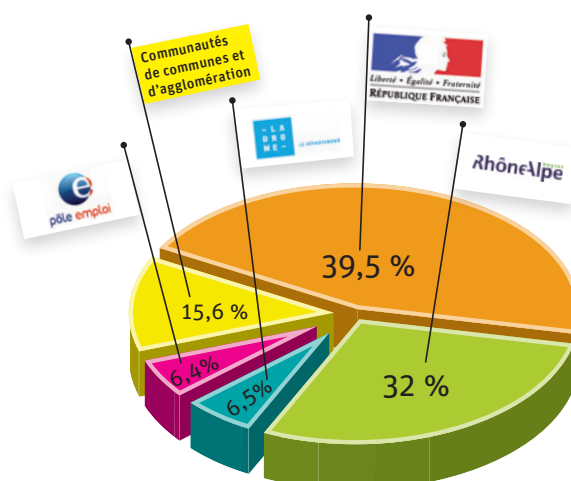
2 ESPACES D'ACCUEIL PERMANENTS À

- Romans (siège social) et à Saint-Vallier avec une amplitude d'ouverture au public de 35 H par semaine,
- 9 lieux de permanences sont mis en œuvre sur le territoire :
 - Rattachés au site de Romans : Bourg-de-Péage, Saint-Donat, Saint-Jean-en-Royans, La Chapelle-en-Vercors ;
 - Rattachés au site de Saint-Vallier : Tain l'Hermitage, Saint-Rambert-d'Albon, Hauterives, Saint-Sorlin-en-Valloire, La Roche de Glun.

A fin 2011, une équipe de 28 collaborateurs (contre 29 en 2010) était au service des jeunes et des entreprises de notre territoire, renforcée par deux agents mis à disposition par Pôle Emploi et un agent de la Communauté de Communes du Vercors, affecté un jour par semaine à la réception du public.

- Management : un poste de Directeur,
- Pôle Appui : 3 collaborateurs en appui administratif et financier,
- Pôle Accompagnement et Pôle Formation : une équipe de 15 conseillers Emploi Formation, de 3 chargés d'accueil et d'une animatrice du Point Information Jeunesse (PIJ),
- Pôle Entreprise : une équipe de 5 collaborateurs chargés plus spécifiquement de la relation entreprises dont les deux agents mis à disposition par les Pôles Emploi de Romans et de Tournon.

RÉPARTITION DES SUBVENTIONS D'EXPLOITATION 2011 : 1 273 038 €



Soit une baisse de 7,8% PAR RAPPORT À 2010 (1 371 942 €)

- ÉTAT
- RÉGION
- COMMUNAUTÉS DE COMMUNES ET D'AGGLOMÉRATION
(Rappel : le coût n'a pas été varié depuis 2003 pour les Communautés de Communes à 1€21/habitant)
- CG26
- PÔLE EMPLOI

CARACTÉRISTIQUES DU PUBLIC ACCUEILLI



Cette année encore avec **3212 jeunes en suivi**, la demande est restée soutenue même si une légère décreue est à constater par rapport à 2010 (une baisse de 125 jeunes).

Chiffres clés 2011

- **16 520 contacts (+ 4,5%)**
- **11 289 entretiens individuels (+ 1,5%)**

Le constat est similaire concernant les premiers accueils (les jeunes qui ne sont pas encore connus par notre structure).

Cependant, ces volumes ne retrouvent pas les niveaux connus d'avant la crise ou nous étions à tout juste 3000 jeunes en suivi en 2008.

La tendance observée pour les premiers mois de l'année 2012 nous confirme un redémarrage à la hausse de la fréquentation de notre structure.

1/ Premiers accueils en 2011 : 1 231 ↘ soit 40 % de nos jeunes suivis

	2011	Part
Hommes	586	48 %
Femmes	645	52 %
16/17 ans	236	19 %
18/25 ans	995	81 %
ZUS	36	3 %
Niveau IV et plus	451	37 %
Niveau V	454	37 %
Niveau Vbis et VI	326	26 %

2/ Jeunes suivis en 2011 : 3 212 ↘

	2011	Part
Hommes	1520	47 %
Femmes	1692	53 %
16/17 ans	315	10 %
18/25 ans	2 851	89 %
26 ans et plus	46	1 %
ZUS	160	5 %
Niveau IV et plus	972	30 %
Niveau V	1 337	42 %
Niveau Vbis et VI	9 03	28 %

La première demande du jeune

	2011	Part
Emploi et alternance	2 476	43 %
Formation	1 219	21 %
Problématiques sociales	1 159	20 %
Projet professionnel	906	16 %

Environnement

	2011	Part
Part des jeunes en logement précaire	62	1,9 %
Part des jeunes avec le permis B	1 432	44,6 %
Part des jeunes avec un véhicule	1 698	52,9 %
Nombre de jeunes ayant une couverture sociale	3 106	96,7 %

2011 : Une Mission Locale

TOUJOURS EN MOUVEMENT



1/ NOUVEAU SITE INTERNET

En cohérence avec le développement de nos outils de communication opéré depuis deux ans, l'ensemble de notre équipe s'est impliquée dans l'élaboration de ce site aux côtés de l'Agence Agathe et de la société 6tematik.

Ce nouveau site permettra aux jeunes et aux entreprises de notre territoire un accès facilité à l'ensemble de notre offre de service, aux informations sur les actions de notre Mission Locale ou de ses partenaires, à des offres d'emploi actualisées, et, pour les Elus, à des éléments d'information concernant les jeunes de leur territoire et les résultats d'activité de notre structure (sous forme de fiches à télécharger).

Vous pourrez également, sur ce site, vous abonner à notre future lettre d'information qui sera diffusée deux à trois fois par an et qui contiendra des informations sur les actions en cours ou à venir de notre Mission Locale.



www.missionlocaleromans.com
www.missionlocalestvallier.com

2/ UN NOUVEAU CONTRAT PLURIANNUEL D'OBJECTIFS (CPO) 2012 – 2014 AVEC L'ETAT ET LA RÉGION



La mise en place d'une dynamique nouvelle nous engage pour les trois prochaines années avec une vision partagée et une ambition réaliste pour l'équipe, nos Elus et nos partenaires. Une réelle volonté de maintenir et de développer une approche globale du jeune tout en continuant à répondre aux principales attentes de nos financeurs sur notre activité de production de service.

- L'accueil, l'accompagnement, l'accès à l'emploi, l'expertise et la dynamique territoriale sont les cinq axes d'amélioration validés pour les trois prochaines années.

L'intégralité de ce programme d'action peut être téléchargée sur notre site internet.

3/ ANI



ACCORD NATIONAL INTERPROFESSIONNEL, signé le 7 avril 2011, avec lequel les partenaires sociaux financent l'accompagnement renforcé de jeunes ayant des difficultés d'accès à l'emploi.

Le réseau des Missions Locales, aux côtés du Pôle Emploi et de l'APEC (Association Pour l'Emploi des Cadres) a été identifié pour mettre en place cet accompagnement dès la fin 2011, avec un financement en partie lié aux résultats de sorties positives.

Pour notre Association, il conviendra d'assurer le suivi de 65 jeunes de moins de 26 ans, sans qualification et n'étant accompagnés dans aucun autre dispositif.

Cet accompagnement de 18 mois maximum aura comme principaux objectifs :

- une sortie en emploi durable,
- l'accès à une qualification reconnue,
- une création d'activité.

Chiffres CLÉS 2011

Un jeune sur 5 vient nous rencontrer POUR BÉNÉFICIER D'UNE AIDE CONCERNANT DES PROBLÉMATIQUES SOCIALES AUXQUELLES IL EST CONFRONTÉ DANS SON QUOTIDIEN.

OFFRE DE SERVICE ACCOMPAGNEMENT

6 sous-dimensions composent cette offre de service, l'ensemble de ces axes permet au conseiller une véritable approche globale du jeune dans la prise en charge de son accompagnement personnalisé.

L'accueil



- Une équipe composée de chargés d'accueil, de conseillers Emploi-Formation et de chargés de relation entreprises.
- La gestion de 11 289 entretiens individuels dont 1229 rendez-vous de "nouveaux arrivants".
- Un lieu convivial d'information et d'animation sur toutes les thématiques de l'approche globale (orientation, formation, emploi, logement, santé, mobilité...), mais aussi sur les manifestations organisées sur notre territoire par nos partenaires.

La santé

« Bien dans ma peau,
bien dans mes démarches,
bien dans mon boulot »

Notre mission : Informer, prévenir, sensibiliser les jeunes, afin d'améliorer leur accès aux soins et de faciliter leur réussite.

Des informations et des conseils sont à leur disposition et nous organisons, tout au long de l'année, des actions spécifiques.

flash 2011

- L'alimentation (conseils sur l'alimentation et confection de brochettes de fruits),
- La prévention solaire (conseils sur les risques dus à l'exposition et distribution de crème solaire),
- La prévention SIDA (conseils, présentation et mise à disposition des jeunes des moyens de contraception).

flash 2011

LANCEMENT D'UNE DÉMARCHÉ QUALITÉ SUR LES SERVICES DE L'ACCUEIL AUPRÈS DU PUBLIC

- 95% des jeunes sont satisfaits et très satisfaits de l'accueil, l'écoute, les réponses apportées et des délais de rendez-vous
- Nos jeunes ont des idées : créer un espace de Petites Annonces, et installer un distributeur de boissons...
- Ce que pensent les jeunes de l'équipe : souriante, à l'écoute, du personnel qualifié...

La mobilité

Une des conditions pour accéder à une formation ou un emploi, c'est la MOBILITE.

Sans mobilité tout devient plus compliqué.

La mobilité c'est :

- informer sur les dispositifs locaux, départementaux, régionaux existants en matière de déplacements,
- mais c'est aussi "inciter au départ" pour une saison, pour se former ou pour accéder à un emploi.

flash 2011

LA MISE EN PLACE DE L'OPÉRATION "800 PERMIS" INITIÉE PAR L'ÉTAT



- L'objectif de l'action : accompagner l'accès à l'emploi de 21 jeunes par le passage du permis de conduire.
 - Financement du permis de conduire : L'Etat prend en charge 1 000 € et le jeune participe à hauteur de 400 €.
- Cette action nous a permis de créer un partenariat avec 6 auto-écoles réparties sur notre territoire. A ce jour, 6 jeunes ont obtenu leur code de la route.

L'insertion

Cette sous-dimension comprend le lien avec les services sociaux, le lien avec les Structures d'Insertion par l'Activité Economique dans le cadre des ateliers Chantiers d'Insertion et l'action Budget.

flash 2011

EXPÉRIMENTATION AUPRÈS DU PUBLIC JEUNE ISSU DE LA ZUS (SIGNATURE D'UNE CONVENTION DE PARTENARIAT VILLE DE ROMANS / MISSION LOCALE).

Cette convention porte sur 2 axes :

- La mobilisation, le repérage et le recrutement des jeunes dans le cadre des CUI CAE en Atelier Chantier d'Insertion (ACI) sur l'Espace Travail Jeune (ETJ) et leur accompagnement tout au long de leur contrat de travail.
- L'accompagnement des parcours d'insertion des jeunes en programme CIVIS, en coordonnant les modes d'intervention des équipes afin de susciter des réussites.

L'Accompagnement Renforcé

Les jeunes qui bénéficient des programmes de l'Accompagnement Renforcé sont accompagnés par un référent unique, de manière mensuelle, dans le cadre du programme CIVIS ou du PPAE.

→ Le CIVIS

La loi de Cohésion Sociale de 2005 a confié la mise en œuvre du programme CIVIS aux Missions Locales.

Ce programme est un droit à l'accompagnement pour chaque jeune rencontrant des difficultés d'accès à la vie professionnelle.

EN 2011,
244 nouvelles entrées en CIVIS
(OBJECTIF FIXÉ À 230).

312 jeunes ÉTAIENT EN COURS D'ACCOMPAGNEMENT AU 31/12/2011

→ Le PPAE

Depuis 2006, la Mission Locale est signataire d'une convention de partenariat avec Pôle Emploi, et dans ce cadre elle accompagne des jeunes demandeurs d'emploi dans la mise en place de leur Projet Personnalisé d'Accès à l'Emploi.

EN 2011,
370 nouvelles entrées en PPAE
(OBJECTIF FIXÉ À 353).

430 jeunes ÉTAIENT EN COURS D'ACCOMPAGNEMENT AU 31/12/2011

Chiffres CLés 2011

Le Fonds d'Aide aux Jeunes du Conseil Général de la Drôme a permis à 264 jeunes

DE BÉNÉFICIER D'UN SOUTIEN FINANCIER POUR LEUR DÉMARCHE D'INSERTION

(frais annexes à la formation, aides à la mobilité, à la recherche d'emploi...).

En 2011, près de 60 000 € ont été attribués par le Département.



Résultats d'activité 2011

		Entrées en CIVIS	Dont résident ZUS	Jeunes CIVIS sortis en emploi durable dans l'année	Nbre moyen d'entretiens pendant parcours CIVIS
Mission Locale Drôme des Collines-Royans-Vercors	Résultat	245	18	129	7
	Objectif	230	30	70	8
	% de réalisation	106,5 %	60,0 %	184,3 %	91,4 %
Drôme	% de réalisation	97,9 %	90,0 %	140,0 %	81,6 %
Rhône-Alpes	% de réalisation	100,9 %	74,6 %	124,9 %	70,5 %

Vie quotidienne Citoyenneté

L'équipe de la Mission Locale informe, conseille et sensibilise les jeunes sur les thèmes de la citoyenneté, de la lutte contre les discriminations, du logement.

Elle assure un relais pour les jeunes sous main de justice et pour des dispositifs tels que l'EPIDE, le Service Civique.

flash 2011



Le Point Information Logement, sur l'Espace Ressources de Saint-Vallier, apporte une réponse de proximité aux jeunes sur les questions du logement.

Ce service est assuré par une Conseillère en Economie Sociale et Familiale du CLLAJ TIPI, une demi-journée par semaine.

76 jeunes ont pu en bénéficier en 2011.

L'OFFRE DE SERVICE FORMATION

L'ORIENTATION

ACCOMPAGNER LA DÉMARCHE D'ORIENTATION, C'EST GUIDER LA PERSONNE DANS :

- la précision de ses centres d'intérêts, de ses contraintes,
- la prise de conscience de ses potentialités et ressources,
- la découverte des métiers et du contexte professionnel du territoire,
- la négociation avec soi-même dans le processus de choix.

C'EST AMENER LA PERSONNE À ÊTRE PLUS QU'ACTRICE, AUTEUR DE SON PROJET.

En 2011, la Mission Locale s'est notamment mobilisée :

A l'attention des jeunes

Structuration d'un espace d'information dédié à l'orientation en libre accès et animé par l'équipe d'accueil. Un logiciel d'aide à l'identification de ses centres d'intérêts y est à disposition du public (INFORIZON).

En direction des professionnels de la Mission locale

Développement des compétences des conseillers visant la maîtrise de Pass'Avenir, logiciel d'aide à l'élaboration d'un projet professionnel (9 conseillers formés en 2011).

Sur le plan partenarial



Co-animation de la Plateforme de suivi et d'appui aux décrocheurs scolaires avec le CIO de Romans concernant

l'ensemble du territoire Drôme des Collines - Royans - Vercors. Né de la volonté de l'État et s'appuyant sur des instructions interministérielles, ce dispositif doit :

- faciliter le repérage des jeunes sortis prématurément du système de formation initiale,
- coordonner le partenariat local pour l'accompagnement des ces jeunes "décrocheurs".

Chiffres CLÉS 2011

143 mesures de stage en entreprises ONT ÉTÉ MOBILISÉES POUR CONSTRUIRE UN PROJET PROFESSIONNEL

Les 5 premiers domaines de formation les plus demandés

DOMAINE DE MÉTIERS	Nbre de demandes	Part
Service à la personne et à la collectivité	261	19,7 %
Santé	173	13,0 %
Commerce, vente et grande distribution	163	12,3 %
Transport / Logistique	103	7,8 %
Construction, bâtiment et travaux publics	102	7,7 %

L'ACCÈS À LA QUALIFICATION



Ecole de la 2^{ème} Chance 26/07, un nouveau partenariat pour notre structure :

Le dispositif s'adresse aux jeunes de 18 à 25 ans, sortis du système scolaire sans diplôme. Il offre une formation rémunérée allant de 6 mois à 1 an durant laquelle le stagiaire construira son projet professionnel.

Il doit permettre l'accès à la maîtrise des savoirs de base. Cinquante pour cent de la durée du parcours est consacrée à des stages dans les entreprises de la région afin de découvrir le monde du travail, ses contraintes, ses possibilités.

La formation est individualisée et un Référent unique, interlocuteur privilégié du stagiaire, aide à lever les obstacles tant pédagogiques que personnels.

A la fin de son parcours au sein de l'Ecole de la Deuxième Chance, chaque stagiaire reçoit un certificat de compétences attestant de ses connaissances de base et des compétences socio-professionnelles et techniques mises en évidence durant le parcours.

LE CONSEILLER RÉFÉRENT ACCOMPAGNE LE JEUNE DANS SON ACCÈS À UNE QUALIFICATION. IL LUI PROPOSE SON APPUI POUR :

- construire son projet de formation (repérage de la formation correspondant au besoin d'acquisition de compétences),
- étudier les modes de financement possibles ainsi que la mise en œuvre pratique du projet de formation (statut, mobilité, logement, ressources financières),
- établir les documents administratifs nécessaires,
- poursuivre l'accompagnement tout au long du parcours de formation (médiation, aide ponctuelle, bilan en fin d'action).

L'OFFRE DE FORMATION PEUT ÊTRE STRUCTURÉE PAR FINALITÉ :

- **les actions "premières compétences professionnelles"** : elles visent à acquérir la maîtrise de la langue française ou les savoirs de base, à permettre la dynamisation professionnelle et/ou la construction du projet professionnel.
- **les actions de "qualification professionnelle"** : on retrouve les actions concernant les préparations aux concours, l'actualisation et les compléments de formation pour des personnes déjà expérimentées et en recherche d'emploi, la création d'entreprise ou encore les pré-certifications.
- **les actions de "certification"** : ce segment permet l'obtention d'une qualification reconnue ou d'un diplôme d'État.

LA PÉDAGOGIE DE CE DISPOSITIF S'APPUIE SUR :

- des situations formatives diversifiées (alternance école / entreprise, séquences de remise à niveau, pratique sportive, actions de sensibilisation, visites, projets collectifs, actions citoyennes, entretiens individuels),
- le principe de pédagogie de la réussite : pas de notes ni de programme commun mais une progression évaluée tout au long du parcours sur le plan personnel et social, connaissances et compétences clés, compétences professionnelles,
- le principe de l'individualisation dans le groupe et de l'accompagnement renforcé visant à faciliter la résolution des difficultés périphériques (santé, logement...),
- l'alternance (entreprise/E2C) comme principe au cœur de l'action de formation.

Chiffres clés 2011

une augmentation de 13 % DES ENTRÉES EN FORMATION EN 2011

Type de formation	Total	Part
Action en amont d'une qualification	121	
Dont Action Orientation Formation (AOF)	63	52,1 %
Dont Établissement Public D'insertion de la Défense (EPIDE)	13	10,7 %
Dont Ecole 2 ^{ème} chance (E2C)	6	5,0 %
Dont compétences clés (ACC)	39	32,2 %
Accès à la qualification	250	
Dont actions financées par le Conseil Régional	168	67,2 %
Dont actions financées par Pôle Emploi	23	9,2 %
Dont autres financements	59	23,6 %
TOTAL ACCÈS À LA FORMATION	371	

L'OFFRE DE SERVICE ENTREPRISE

LES MOYENS :

Un animateur de Pôle
et 4 Chargés de relation entreprises,
dont deux agents Pôle Emploi mis à disposition.

L'ÉQUIPE ENTREPRISE PROPOSE UN APPUI :

1 / AUX JEUNES EN RECHERCHE D'EMPLOI

→ Préparation des jeunes à l'emploi :

Conseils en recherche d'emploi, suivi et coaching, préparation et simulation d'entretien de recrutement.

Outils : ateliers "CV" et "Lettre de motivation", suivi de jeunes en recherche d'emploi par les Chargés de Relation Entreprises (CRE).

→ Accès à l'emploi et aide dans la recherche de stage :

Proposition et aide à la recherche d'offres d'emploi, en atelier ou en entretien, mises en relation avec des employeurs ou des partenaires emploi, aide à la prospection et au ciblage des entreprises susceptibles de les intégrer.

→ Préparation des jeunes à l'Alternance :

Aide à la définition du projet, présentation des différents diplômes et contrats possibles, recherche de CFA ou centres de formation, présentation des différentes aides pour le recrutement d'un alternant, explications sur le calcul du salaire, aide à la recherche d'entreprises...

Outils : ateliers "alternance" et suivi individuel.

2/ AU SERVICE DES ENTREPRISES

Personnalisation de la relation entreprises avec un accueil de qualité qui nécessite une disponibilité permanente face aux employeurs (téléphone) et le maintien du contact.

→ Recrutement :

Définition du besoin de l'entreprise, description précise du poste à pourvoir, diffusion de l'offre et recherche de profils, présélection des candidats, mise en relation des jeunes avec l'entreprise.

Outil : un interlocuteur unique, référent de l'offre d'emploi et de son suivi.

Conseils sur les mesures et le coût de l'embauche, montage si besoin des dossiers et conventions : Stage d'Expérience Professionnel (SEP) et CUI (Contrat Unique d'Insertion).

Chiffres CLÉS 2011

122 jeunes ONT
SIGNÉ UN CONTRAT EN
ALTERNANCE EN 2011

Résultats 2011

		Jeunes accédant à un emploi dans l'année	Dont emploi durable	Jeunes accédant à l'alternance	Dont contrat d'apprentissage	Nbre d'entrées en CUI Marchands	Nbre d'entrées en CUI Non Marchands	Part de l'immersion en entreprise
Mission Locale Drôme des Collines - Royans-Vercors	Résultat	1 087	610	122	95	51	138	9,2 %
	Objectif	750	325	85	60	37	148	5,0 %
	% de réalisation	144,9 %	187,7 %	125,2 %	158,3 %	137,8 %	93,2 %	184,3 %
Drôme	% de réalisation	130,7 %	167,3 %	108,2 %	134,3 %	110,1 %	114,1 %	112,6 %
Rhône-Alpes	% de réalisation	111,7 %	125,5 %	104,1 %	114,8 %	99,4 %	110,7 %	121,1 %

A/LE CONTRAT UNIQUE D'INSERTION SECTEUR NON-MARCHAND CUI CAE

Le CAE (Contrat d'Accompagnement à l'Emploi) est un contrat de travail à durée déterminée, mais est aussi possible pour un contrat à durée indéterminée, qui bénéficie d'une aide de l'État qui varie en fonction de certains critères de la personne recrutée tels que le lieu de résidence, le niveau de formation, jeune rencontrant des difficultés particulières d'accès à l'emploi...

C'est une étape vers une insertion professionnelle. Ce contrat permet de reprendre ou de démarrer une activité professionnelle.

Pendant le CUI - CAE, les jeunes bénéficient d'un accompagnement de la Mission Locale et d'éventuelles actions de formation.

Chiffres clés 2011

138 jeunes

SUIVIS PAR LA MISSION LOCALE ONT SIGNÉ UN CAE EN 2011

L'année 2011 aura vu une forte mobilisation de l'équipe Entreprise aux côtés des Collectivités et des structures associatives pour atteindre les objectifs fixés par la Direction du Travail en matière de signatures et d'accompagnement des jeunes.

Grâce à ces contrats, nous avons pu mettre en place des périodes d'immersion qui ont permis le développement de compétences supplémentaires pour les jeunes en contrat, mais aussi la mise en place de modules de formation aidant à préparer un concours pour une entrée en école (aide-soignante, auxiliaire puéricultrice...) ou pour des remises à niveau, également des modules de formation en espaces verts, BAFA, PSC1, hygiène et sécurité dans les collectivités...

Nouveautés 2011



Au cours du deuxième trimestre 2011, en partenariat avec Pôle Emploi, nous avons mis en place des informations collectives sur les métiers de la Défense et plus précisément la Gendarmerie Nationale.

45 jeunes ont participé à ces réunions, 23 ont retiré un dossier de candidature. Après réussite des tests, ils accéderont au statut de Gendarme Adjoint Volontaire pour une durée maximale de 5 ans.

B / FACILITER L'ACCÈS À L'EMPLOI DES JEUNES GRÂCE À UNE IMMERSION EN ENTREPRISE

Qu'est ce qu'une immersion en entreprise ?

Il s'agit des différentes possibilités de stages pour les jeunes dans une entreprise, une association ou une collectivité : mini-stage, Stage d'Expérience Professionnelle (SEP), Période en Milieu Professionnel (PMP), Immersion CUI CAE, Evaluation en Milieu de Travail (EMT), Evaluation en Milieu de Travail Préalable à l'Embauche (EMTPE).

Quel est le but de l'immersion ?

L'immersion en entreprise permet à notre public de :

- découvrir, valider ou confirmer un projet professionnel,
- découvrir un métier ou un secteur d'activité,
- appréhender un environnement professionnel et les différents postes de travail ciblés,
- établir un vrai diagnostic sur les savoir-faire et savoir-être des jeunes, faire évoluer les points faibles tout en valorisant les points forts.

Dans tous les cas, le bilan effectué à l'issue de l'immersion en entreprise nous permet de valoriser auprès des différents employeurs le profil des jeunes et sécuriser au maximum leur intégration en entreprise.

ZOOM

Valorisation de l'immersion par le témoignage d'un jeune homme qui a pu se remobiliser vers un centre d'apprentissage pour repasser son CAP cuisine.

Après une deuxième année dans un lycée professionnel et pour laquelle je n'ai pas validé mon CAP de cuisinier, j'ai eu besoin de me mobiliser pour acquérir une première expérience.

Grâce au Stage d'Expérience Professionnelle (SEP) mis en place par la Mission Locale au sein du restaurant "L'Hôtel Particulier" à Romans, j'ai repris pleinement confiance en moi et j'ai pu par la suite intégrer une deuxième année en alternance pour préparer mon CAP de cuisinier dans ce même restaurant. Je repasse mon diplôme en juin 2012.

(Gregory M. 20 ans)

Les 5 premiers secteurs auxquels accèdent nos jeunes

SECTEURS D'ACTIVITÉ	Part
Service aux personnes et à la collectivité	17,9 %
Industrie	17,2 %
Commerce, vente, grande distribution	15,8 %
Hôtellerie, restauration, tourisme, loisirs, animation	14,4 %
Agriculture, pêche, espaces naturels et espaces verts	12,2 %

ESPACES RESSOURCES MISSION LOCALE

- ROMANS (siège) : 3 place du champ de mars - BP 197 - 26105 Romans cedex
ml-romans@missionlocaleromans.com
Tél : 04 75 70 79 41 – Fax : 04 75 05 33 78
Ligne directe jeunes : 04 75 70 79 40
- SAINT-VALLIER : 3 avenue de Quebec - 26240 Saint-Vallier
ml-stvallier@missionlocaleromans.com
Tél : 04 75 23 42 66 – Fax : 04 75 23 25 92

www.missionlocaleromans.com
www.missionlocalestvallier.com



AVEC LE SOUTIEN DE

