



LES JEUNES SONT L'AVENIR
DE NOS TERRITOIRES,
ENSEMBLE,
ACCOMPAGNONS-LES

MISSION
Locale 
Drôme des Collines - Royans - Vercors

Pierre Brillaud, Directeur

« Cette année, le contexte économique difficile et les attentes des jeunes en recherche d'emploi ont accéléré l'évolution de notre mission locale vers une plus grande professionnalisation de son organisation et la mise en place d'offres de services spécifiques avec pour seul objectif la recherche d'efficacité et de qualité permanente des services proposés aux jeunes et aux employeurs de notre territoire. Ce véritable changement culturel, nous l'avons mis en œuvre tout en réussissant dans le même temps à assumer une réelle augmentation de notre activité. De nombreux succès ont jalonné cette année de travail. Ils soulignent pleinement les efforts menés par l'ensemble de notre équipe, par les partenaires et les élus locaux qui nous accompagnent dans cette démarche. Pour finir, nous tenons bien évidemment à remercier ici les jeunes et les chefs d'entreprises qui nous ont fait confiance tout au long de l'année 2009 ».



Gérard Willmann, Président

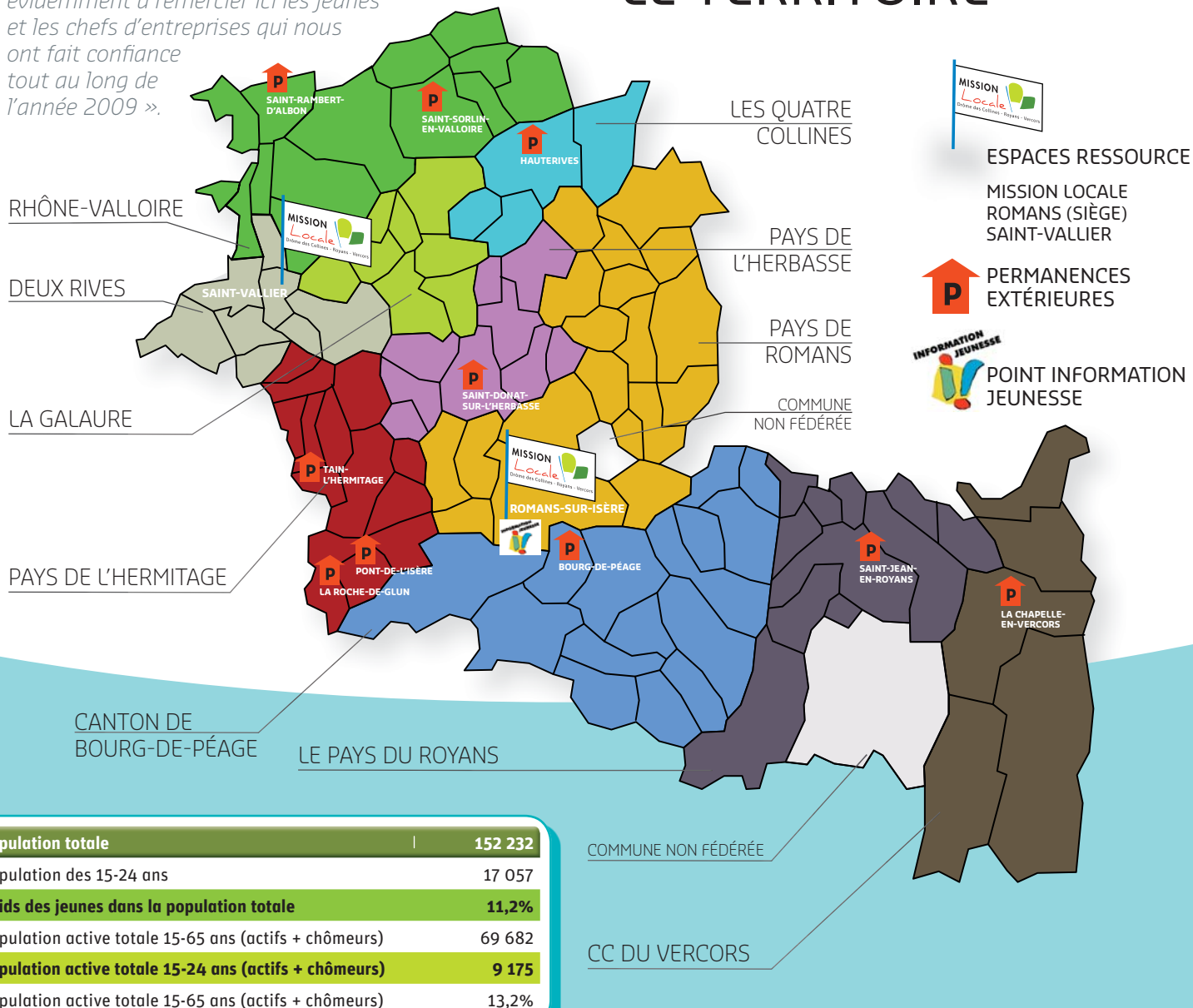
En 2009, en France près de 500 missions locales ont déployé leurs compétences pour répondre à la demande des jeunes en recherche d'emploi avec près de 1 100 000 jeunes accueillis et suivis, 110 000 en Rhône-Alpes dont plus de 3400 pour notre mission locale.

Vous trouverez ici le bilan d'activité de notre mission locale et le nombre conséquent de jeunes accueillis ainsi que les résultats obtenus. Ce document doit permettre de donner de la fraîcheur, de la nouveauté à notre assemblée générale.

Ce rapport, nous nous proposons de le faire suivre à l'ensemble des élus de notre territoire. Merci à toutes et à tous pour votre implication.



LE TERRITOIRE





LA MISSION LOCALE

DROME DES COLLINES - ROYANS - VERCORS

Qu'est ce qu'une mission locale

Pour rappel, une mission locale est une structure de droit privé à statut associatif (loi 1901) créée par une commune ou un groupement de communes. Elle est pilotée par un conseil d'administration qui comprend des élus des collectivités territoriales, les services de l'État, les partenaires économiques, sociaux et associatifs. Elle est financée par l'État, le conseil régional, le conseil général, les communautés de communes, les communes, le FSE, et par des fonds émanant d'autres organismes privés ou publics comme Pôle emploi dans le cadre d'une convention de partenariat. Les missions locales sont inscrites dans la loi de cohésion sociale transcrite dans le Code du travail, elles sont membres à part entière du service public de l'emploi avec Pôle emploi, la Direction Départementale du Travail, de l'Emploi et de la Formation Professionnelle (DDTEFP), l'AFPA... Un protocole d'accord national, régional et une déclinaison locale avec l'État et le conseil régional en définissent les objectifs et les moyens. C'est le contrat pluriannuel d'objectifs signé pour trois ans en 2009. La mission locale constitue le réseau d'accueil pour les jeunes de 16 à 25 ans qui souhaitent conseils, appui et accompagnement personnalisés pour faciliter leur accès à un emploi durable. Elle offre un service à chaque jeune, service d'égale qualité sur notre territoire. Nous mobilisons l'ensemble des mesures, dispositifs, contrats, pour optimiser le parcours des jeunes, quel que soit leur niveau d'études, afin qu'ils deviennent autonomes. La mission locale Drôme des Collines - Royans - Vercors s'intègre dans un réseau national de 486 structures, 49 au niveau régional et 5 pour notre département.

Une organisation physique pour un meilleur service de proximité :

- 2 espaces d'accueil permanent à Romans (siège social) et à Saint-Vallier avec une amplitude d'ouverture au public de 35 heures par semaine.
- 10 lieux de permanence mis en œuvre sur le territoire :

➔ Rattachés au site de Romans :
Bourg-de-Péage,
Saint-Donat,
Saint-Jean-en-Royans,
La Chapelle-en-Vercors

➔ Rattachés au site de Saint-Vallier :
Tain-l'Hermitage,
Saint-Rambert-Albon,
La Roche-de-Glun,
Hauterives,
Saint-Sorlin-en-Valloire,
Pont-de-l'Isère.

Une équipe de **27 collaborateurs** au service des jeunes et des entreprises de notre territoire, renforcée par deux agents mis à disposition à temps plein par Pôle emploi et un agent de la communauté de communes du Vercors affecté un jour par semaine à la réception du public.

Management, un poste de directeur

Appui administratif et financier, 3 collaborateurs

Accompagnement/Formation, une équipe de 15 conseillers emploi formation, 3 chargés d'accueil et d'une animatrice du Point Information Jeunesse (PIJ)

Entreprise, une équipe de 6 collaborateurs chargés plus spécifiquement de la relation entreprise dont les deux agents mis à disposition par le Pôle emploi de Romans et de Saint-Vallier.

MÉTIER DE CONSEILLER

Les 15 conseillers emploi-formation de notre mission locale sont des professionnels exclusivement dédiés au service des jeunes de 16 à 25 ans de notre territoire. Ils assurent un travail d'accueil permanent et mettent en place un accompagnement personnalisé visant à terme l'accès à l'emploi durable. Cet objectif nécessite de leur part des capacités d'adaptation, d'écoute et de pédagogie indispensables pour une relation de confiance avec les jeunes en suivi.

Un budget 2009 de 1 222 033 €

Principaux financeurs

Communautés de communes et communes + 4%

(Rappel : le coût n'a pas varié depuis 2003 pour les communes et Communautés de communes à 1€21/HABITANT, l'augmentation s'explique par l'évolution du nombre d'habitants pour 2009).

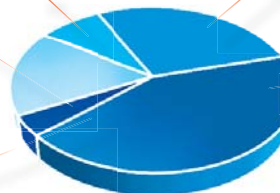
+ 16%
Fonds social européen

Soutien identique à 2008



+ 6%
Rhône-Alpes

+ 2%
Liberté • Égalité • Fraternité
REPUBLIQUE FRANÇAISE



Caractéristiques du public accueilli

1/ PREMIERS ACCUEILS : PREMIÈRE VISITE EN MISSION LOCALE

➔ Nombre de premiers accueils en 2009 : **1448**

Niveau de qualification

	Hommes	Femmes	Total	%
Niveau IV et plus	186	299	485	33,5 %
Niveau V (BCEP inclus)	295	281	576	39,8 %
Dont non diplômés	132	137	269	18,6 %
Niveau V bis et VI	220	167	387	26,7 %
Total	701	747	1 448	100,0 %

Deux tiers des premiers accueils avec un niveau inférieur au bac

Répartition par âge

	Hommes	Femmes	Total	%
16/17 ans	166	181	347	24,0 %
18/25 ans	534	566	1 100	76,0 %
26 ans et plus	1	0	1	0,1 %
Total	701	747	1 448	100,0 %

2/ JEUNES EN SUIVI

➔ Nombre de jeunes en suivi en 2009 : **3414**

Niveau de qualification

	Hommes	Femmes	Total	%
Niveau IV et plus	320	667	987	28,9 %
Niveau V (BCEP inclus)	672	726	1398	40,9 %
Dont non diplômés	293	306	599	17,5 %
Niveau V bis et VI	565	464	1 029	26,7 %
Total	1 557	1 857	3 414	100,0 %

Répartition par âge

	Hommes	Femmes	Total	%
16/17 ans	147	138	285	8,3 %
18/25 ans	1 371	1 669	3 040	89,0 %
26 ans et plus	39	50	89	2,6 %
Total	1 557	1 857	3 414	100,0 %

Environnement

	Hommes	Femmes	Total (%)
Part des jeunes en logement précaire	34	43	2,3 %
Part des jeunes avec le permis B	632	771	41,1 %
Part des jeunes avec un véhicule	880	885	51,7 %
Nb de jeunes qui ont une couverture sociale	1 392	1 720	91,2 %

5 premiers diplômés professionnels

acquis par les jeunes à l'entrée en mission locale

Diplôme	Part (%)
Certificat de formation générale	2,9 %
BEP métiers de la comptabilité	2,0 %
BEP carrières sanitaires et sociales	1,7 %
BEP métiers du secrétariat	1,7 %
Brevet de technicien supérieur [REPRISE]	1,5 %

Principaux éléments de contexte

A/ EXTERNE

Un environnement économique toujours fortement dégradé qui a un impact sur l'emploi des jeunes de notre territoire.

➔ **1733 Jeunes de moins de 25 ans** étaient inscrits à Pôle emploi en janvier 2010, soit une hausse de 15,3 % sur 12 mois. Cette augmentation reste cependant moins sensible que celle constatée sur le département (+ 16,1%) et sur la Région (+18,8%)

CATÉGORIES A B C	NORD DRÔME		DRÔME	RHÔNE-ALPES
	Janv.-10	Variation sur 1 an	Variation sur 1 an	Variation sur 1 an
ENSEMBLE	11 027	+ 15,3 %	+ 14,9 %	+ 18,8 %
< 25 ans	1 733	+ 15,6 %	+ 16,1 %	+ 18,4 %
25 - 49 ans	7 194	+ 13,8 %	+ 13,9 %	+ 17,7 %
50 ans et +	2 100	+ 20,8 %	+ 17,7 %	+ 24,1 %
<hr/>				
Hommes	5 261	+ 19,0 %	+ 19,2 %	+ 24,0 %
Femmes	5 766	+ 12,2 %	+ 11,2 %	+ 14,0 %
<hr/>				
Ancienneté > ou = à 1 an	3 805	+ 33,8 %	+ 26,9 %	+ 40,0 %

(SOURCES PÔLE EMPLOI ET DIRECTION DU TRAVAIL)

B/INTERNE

Après une relative stabilité constatée dans notre charge de travail en 2008 malgré un contexte qui était déjà fortement dégradé, l'impact est conséquent pour 2009 comme en témoignent nos principaux indicateurs d'activité

	Total 2009	Total 2008	% Evolution
Nombre de contacts	12 890	11 491	+ 12,1 %
Dont nombre d'entretiens individuels	10 802	9 640	+ 12 %
Nombre de jeunes	3 414	3 051	+ 11,8 %
Dont nombre de premiers accueils	1 448	1 385	+ 4,5 %
Nombre de services délivrés par jeune	2 013	1 892	+ 6,4 %

1824 jeunes

en accompagnement renforcé par notre équipe de conseillers,

soit un portefeuille moyen de 165 jeunes par conseiller (en équivalent temps plein)

Contexte **Des attentes et des moyens renforcés** au service des jeunes de notre territoire

A/ DES ATTENTES PLUS MARQUÉES DE NOS PRINCIPAUX PARTENAIRES

→ Un dialogue de gestion renforcé avec les services de l'État et de la région sur 3 axes principaux :

- accès à l'emploi
- accès à la qualification
- accompagnement renforcé

→ La mission locale acteur du plan d'urgence pour l'emploi des jeunes aux côtés de Pôle emploi et de la direction du travail, avec le soutien de l'État (31 000 € sur 2009/2010 permettant à un chargé de mission d'intervenir 3 jours par semaine sur ce plan d'action)



→ Le CIVIS (Contrat d'Insertion dans la Vie Sociale) : augmentation du nombre de jeunes à entrer dans ce programme pour un suivi



Rappel : « La loi de cohésion sociale du 18/01/2005 confie aux missions locales la mise en œuvre du droit à l'accompagnement pour tous les jeunes ayant des difficultés d'accès à la vie professionnelle ».

Ce contrat est signé au nom de l'État qui le finance par la mission locale et par le jeune qui s'engage ainsi dans un véritable projet d'insertion professionnelle. Le CIVIS est signé pour une année.

Ce programme est assorti de moyens complémentaires pour favoriser la levée des obstacles à l'insertion des jeunes.

Les titulaires âgés d'au moins 18 ans peuvent bénéficier d'un soutien financier de l'État sous forme d'une allocation de 900 € maximum (elle passe à 1800 € en 2010).

	Total 2009	Total 2008	% Evolution
Entrées en CIVIS	294	261	+ 12,6 %

Et 409 JEUNES CIVIS EN SUIVI POUR L'ANNEE 2009

→ Le PPAE (Parcours Personnalisé d'Accès à l'Emploi) : augmentation du nombre de jeunes à entrer dans ce programme pour un suivi



Rappel : depuis 2006, dans le cadre de la convention de partenariat avec Pôle emploi, la mission locale s'engage à accueillir et à accompagner de jeunes demandeurs d'emploi inscrits sur Romans ou sur Tournon. Une nouvelle convention est en cours de signature qui nous liera jusqu'en 2014.

A NOTER

Pour 2009 dans le cadre d'un avenant, Pôle emploi a renforcé son soutien financier à notre structure en cohérence avec l'augmentation des jeunes "PPAE" à accompagner.

	Total 2009	Total 2008	% Evolution
Entrées en PPAE PAP	357	284	+ 25,7 %

ET 397 DE JEUNES EN PPAE EN SUIVI POUR L'ANNÉE 2009

B/DES MOYENS AU SERVICE D'UNE ACTION RENFORCÉE DE LA MISSION LOCALE

→ Des ressources humaines en évolution pour 2009, affectées exclusivement au contact du public qu'il soit jeune ou employeur

De 25 collaborateurs en 2008 nous passons à 27 collaborateurs :

→ Une équipe de Saint-Vallier qui se renforce de deux collaborateurs : un chargé d'accueil et un chargé de relation entreprise

→ Une équipe entreprise qui bénéficie d'un chargé de mission « CAE PASSERELLE » et d'un chargé de relation entreprise (sur Saint-Vallier)

→ Des moyens informatiques supplémentaires : objectif un poste par collaborateur avec le soutien de la région.

RhôneAlpes Région



UNE MISSION LOCALE en mouvement

En cohérence avec l'évolution des attentes confiées à notre structure, et pour faire face à l'accueil toujours croissant de nos jeunes, notre mission locale a su entreprendre un véritable changement culturel visant à terme la mise en place d'une nouvelle organisation pour des offres de services structurées et pertinentes.

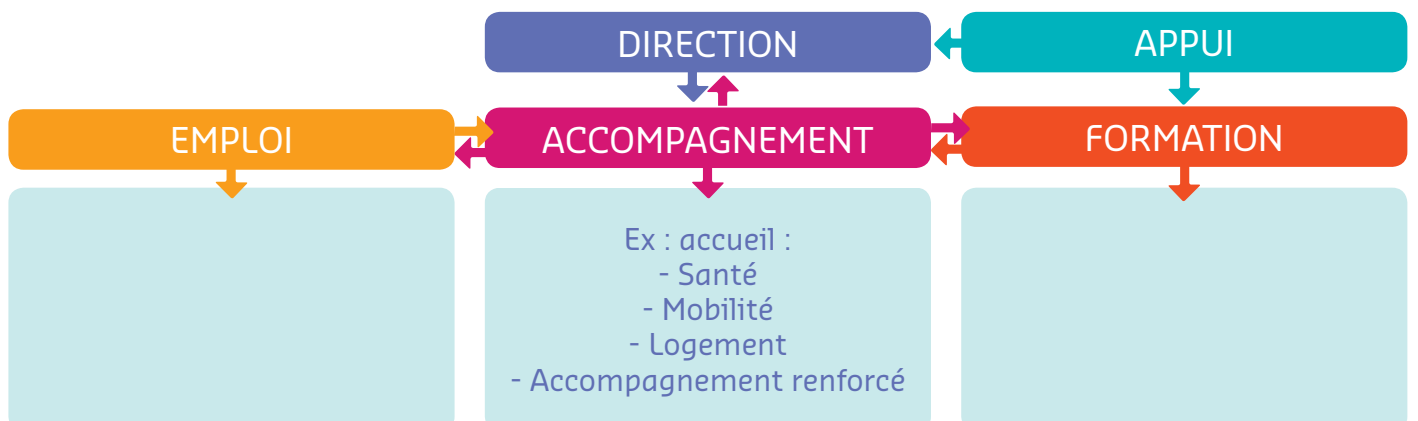
→ 1 - METHODE

UN OBJECTIF PARTAGÉ :
ASSURER UN SERVICE QUI SOIT
EFFICACE ET DE QUALITE POUR
LES JEUNES DE NOTRE TERRITOIRE



- En juin 2009**
 - Travail de diagnostic réalisé avec 3 axes d'amélioration retenus : organisation - activité - compétences
 - Mise en place d'un schéma de management et de communication réalisé et partagé par le collectif et les élus
- En septembre 2009**
 - Animation de pôle avec un positionnement identifié par offre de service
 - Conduite du projet où chaque collaborateur, à son niveau de responsabilité, se retrouve acteur
 - Groupes de travail constitués par offre de service.

→ 2 - UNE NOUVELLE ORGANISATION



UNE DYNAMIQUE au service des jeunes de notre territoire

1 Une offre de service ACCOMPAGNEMENT

→ **6 SOUS-DIMENSIONS IDENTIFIÉES**
ACCUEIL / ACCOMPAGNEMENT RENFORCÉ / SANTÉ /
CITOYENNETÉ VIE SOCIALE / MOBILITÉ / INSERTION

1 - UNE ÉQUIPE D'ACCUEIL PHYSIQUE ET TÉLÉPHONIQUE POUR UN 1^{er} NIVEAU DE SERVICE

- Sur l'emploi : infos, consultation des offres d'emploi en libre accès et création des "espace Internet" PÔLE EMPLOI.
- Sur la formation : infos sur les métiers et offres de formation.
- Sur l'accompagnement : infos sur le CIVIS et PPAAE, santé, mobilité...
- Le PIJ en libre accès avec une animatrice spécifique 15heures par semaine.



2 - ACCOMPAGNEMENT RENFORCÉ

Il s'agit de jeunes pour lesquels un diagnostic préalable a identifié un besoin d'accompagnement renforcé. Ce diagnostic est effectué soit par un conseiller de la mission locale, soit par un partenaire.

Les jeunes entrent en "portefeuille-conseiller" et sont accompagnés dans le cadre d'un dispositif (CIVIS ET PPAAE), soit dans le cadre d'un accompagnement classique.

L'objectif recherché est de 100 jeunes suivis en accompagnement renforcé par conseiller (en équivalent temps plein).

3 types d'accompagnement renforcé :

Accompagnement classique - CIVIS - PPAAE.

3 - SANTÉ

Accès aux soins et aux droits, appui psychologique...

4 - CITOYENNETÉ VIE SOCIALE

Service civil volontaire, logement, lutte contre les discriminations...

5 - MOBILITÉ

Le transport (carte ILLICO, transport locaux et départementaux...), actions favorisant la mobilité européenne des jeunes et l'emploi saisonnier...

6 - L'INSERTION

Les Ateliers Chantiers d'Insertion (ACI), action budget, les aides financières avec le Fonds d'Aide aux Jeunes (FAJ) et le Fond d'Insertion Professionnelle pour les Jeunes (FIPJ)...

LES MOYENS

- Une animatrice de pôle
- Une équipe de 15 conseillers,
- 3 chargées d'accueil
- 1 animatrice du PIJ



NOUVEAUTÉ 2009

Un appui psychologique sur Romans et Saint-Vallier au service des jeunes et des conseillers une journée par semaine. En partenariat avec les hôpitaux Drôme nord avec le soutien de l'agence régionale d'hospitalisation

ZOOM

En 2009, 123 jeunes ont bénéficié de la prestation de service info budget logement, en partenariat avec le CLLAJ TIPI sur Romans et Saint-Vallier et le soutien du Conseil général de la Drôme et de l'État.



UNE DYNAMIQUE

au service des jeunes de notre territoire

2 Une offre de service FORMATION

LES MOYENS

- Une animatrice de pôle
- Une équipe de 15 conseillers,
- 3 chargées d'accueil
- 1 animatrice du PIJ

NOUVEAUTÉ 2009

Le Contrat d'Accompagnement à la Formation (CAF)

Dans le cadre du plan d'urgence pour l'emploi des jeunes mis en place par le gouvernement, le Pôle emploi a proposé des possibilités supplémentaires d'entrée en formation pour les jeunes de notre territoire qu'ils soient inscrits ou non.

32 jeunes suivis par notre mission locale ont pu en bénéficier.



→ 1 - ORIENTATION

AU PUBLIC

- Passation organisée sur un logiciel d'aide à l'orientation.
- Mobilisation d'outils d'immersion en entreprise.
- Accès à une documentation organisée et actualisée intégrée dans l'espace du PIJ.

AUX CONSEILLERS

Permettre la professionnalisation de l'équipe par :

- Participation à des actions de professionnalisation en lien avec la connaissance des métiers.
- Organisation de visites d'entreprises en lien avec l'offre de service entreprise.

→ 2 - FORMATION

AU PUBLIC

- Appui à la construction du projet de formation.
- Étude de la faisabilité financière et pratique du projet.
- Établissement des documents administratifs nécessaires.
- Accompagnement du jeune tout au long de l'action de formation.

AUX CONSEILLERS

- Gestion de l'offre de formation (traitement et diffusion).
- Veille informative sur la connaissance et l'évolution des dispositifs de financement de formation.
- Veille sur la qualité de la saisie informatique.

AUPRÈS DES PARTENAIRES

(financeurs, instances locales, organismes de formation...)

- Pilotage des dispositifs de formation.
- Suivi des actions financées par la région (qualifiant et AOF).

ZOOM

"PASS Avenir" outil d'aide à l'orientation animé par des conseillers spécifiquement formés, **a permis à 90 jeunes** de bénéficier d'un appui renforcé à l'élaboration de leur parcours de formation que ce soit sur l'espace ressource de Romans ou de Saint-Vallier.

UNE DYNAMIQUE au service des jeunes de notre territoire

3 Une offre de service ENTREPRISE

→ LES ATTENTES

EFFICACITÉ DE PLACEMENT

ATTEINTE DES OBJECTIFS DÉFINIS DE LA CPO

L'OFFRE DE SERVICE ENTREPRISE PROPOSE ÉGALEMENT UN APPUI AUX OFFRES DE SERVICES ACCOMPAGNEMENT ET FORMATION :

1 - AU SERVICE DES JEUNES

- **Préparation des jeunes à l'emploi :**
Conseils sur les techniques de recherche d'emploi, suivi et coaching, proposition de préparation et simulation d'entretien de recrutement, conseil sur la réalisation du projet en alternance.
Outils : ateliers emploi, ateliers alternance, portefeuilles de jeunes en recherche pour les Chargés de Relation Entreprise (CRE).
- **Accès à l'emploi et aide dans la recherche de stage :**
Proposition d'offres en libre accès "guidé" à l'accueil, en atelier ou en entretien.
Mise en relation avec des employeurs ou des partenaires emploi, en prospection entreprise.

2 - AU SERVICE DES ENTREPRISES

- Personnalisation de la relation entreprise, avec un accueil de qualité qui nécessite une disponibilité permanente face aux employeurs (téléphone) et le maintien du contact.
- **Recrutement :** reformulation de l'offre d'emploi, diffusion de l'offre et recherche de profils, engagement de réponse à l'employeur sous 5 jours sur candidatures possibles ou non, mise en relation des jeunes avec l'entreprise.
Outils : un interlocuteur unique référent du suivi de l'offre d'emploi.
- Informations et conseils sur les mesures et le coût de l'embauche, montage des dossiers et conventions : gestion des mesures stages d'expérience professionnels (SEP) et CUI (contrat unique d'insertion)

ZOOM

En 2009, notre action spécifique "alternance" a permis à 328 jeunes de participer à nos ateliers spécifiques, **dont 98 sont maintenant en contrat**, apprentissage essentiellement (81 contrats), en partenariat avec la chambre des métiers de Romans et le soutien de la maison de l'emploi et de la formation Drôme des Collines - Royans - Vercors.



LES MOYENS

- Une animatrice de pôle
- Une équipe de 5 collaborateurs dont 2 agents mis à disposition par PÔLE EMPLOI

NOUVEAUTÉ 2009

En septembre 2009, dans le cadre du plan d'urgence pour l'emploi des jeunes mis en place par le gouvernement, la mission locale a mis en place un plan d'action spécifique sur la promotion des contrats initiative emploi dits : **CIE "jeunes"** et des contrats d'accompagnement à l'emploi dits : **CAE "passerelles"** pour les jeunes et les entreprises de notre territoire. En partenariat avec les membres du service public de l'emploi (SPE) et en particulier avec le Pôle emploi de Romans et de Tournon.

A fin 2009, ce sont 30 CIE et 14 CAE qui ont été signés.



NOS RÉSULTATS D'ACTIVITÉ POUR 2009

RÉSULTATS DU CONTRAT PLURIANNUEL D'OBJECTIF

		Nb de jeunes accédant à un emploi dans l'année	Dont emploi durable	Nb de jeunes accédant à l'alternance	Dont contrat apprentissage	Progression de l'accès des jeunes au CARED	Nb de jeunes accédant à un CARED	Taux d'accès à la formation des jeunes suivis	Taux d'accès à la formation des jeunes handicapés	Part de l'immersion en entreprise	Nb moyen d'actu. par ETP total
Mission Locale Drôme des Collines - Royans - Vercors	Résultat	805	343	98	81	1000 %	10	10,60 %	13,00 %	5,70 %	530,3
	Objectif	840	400	85	55		5	15,30 %	17,50 %	3,80 %	500
	Réal.	95,80 %	85,80 %	115,30 %	147,30 %		200,00 %	69,30 %	74,50 %	148,80 %	106,10 %
DRÔME	Réal.	97,20 %	91,00 %	106,40 %	116,50 %		101,90 %	69,20 %	56,20 %	118,30 %	105,10 %
RHÔNE-ALPES	Réal.	93,60 %	97,20 %	87,80 %	101,70 %		89,90 %	82,20 %	49,90 %	122,70 %	107,90 %

		Nb d'entrées en CIVIS	Dont entrées en CIVIS renforcé	Dont résidents ZUS	Nb de jeunes CIVIS sortis en ED dans l'année	Dont CIVIS renforcé	Dont résidents ZUS	Taux de sorties ED des jeunes en CIVIS depuis moins d'1 an	Nb moyen d'entretiens pendant parcours CIVIS
Mission Locale Drôme des Collines - Royans - Vercors	Résultat	294	143	28	95	49	4	11,90 %	0,5
	Objectif	367	200	40	160	60	20	24,00 %	0,8
	Réal.	80,10 %	71,50 %	70,00 %	59,40 %	81,70 %	20,00 %	49,80 %	58,70 %
DRÔME	Réal.	91,30 %	84,50 %	86,90 %	83,90 %	94,10 %	68,40 %	62,10 %	69,50 %
RHÔNE-ALPES	Réal.	99,80 %	91,70 %	87,10 %	85,60 %	86,60 %	78,00 %	79,10 %	71,00 %

→ ZOOM SUR LE CIVIS

Un effort supplémentaire sera demandé à notre mission locale en 2010 avec un objectif d'entrée supérieur de 30% (de 300 à 389 CIVIS)

	Total 2009	% Evolution (N, N-1)	SORTIES POSITIVES			Non renouvellement (%)	Abandon (%)	Déménagement (%)
			Emploi durable (%)	Emploi (%)	Formation (%)			
Nb de jeunes CIVIS sortis	402	+ 51,6 %	23,6 %	6,0 %	5,2 %	32,6 %	5,0 %	7,7 %
Part des CIVIS renforcés	228	+ 62,8 %	21,5 %	7,5 %	4,8 %	41,7 %	7,0 %	7,5 %
Part des CIVIS résidents ZUS	33	+ 65 %	12,1 %	6,1 %	0,0 %	24,2 %	3,0 %	12,1 %

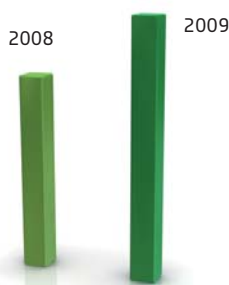
→ ZOOM SUR LA FORMATION

De 281 nous passons à 373 entrées (toutes entrées confondues) en 2009. A noter : les places supplémentaires "CAF" devraient se maintenir en 2010 de la part du Pôle emploi.

FORMATIONS CONSEIL Régional	16/17 ans		18/25 ans		TOTAL	% Evolution (N, N-1)
	H	F	H	F		
AOF	6	15	32	62	115	
Parcours qualifiants collectifs	2	0	45	53	100	
Conventions individuelles	0	0	14	23	37	
Autres formations Conseil Régional	0	0	7	5	12	
TOTAL 1	8	15	96	142	261	+ 18 %
Autres formations						
AFPA	0	0	18	8	26	
POLE EMPLOI	0	0	3	7	10	
CAF	0	0	14	18	32	
Autres Formations (Comp. Clé, AGEFIPH...)	0	2	15	27	44	
TOTAL 2	0	2	50	60	112	+ 57 %
TOTAL 1 + 2 : FORMATION	8	17	146	202	373	+ 32,7 %

→ ZOOM SUR L'ACCÈS À L'EMPLOI

Plus de 30% d'accès à l'emploi supplémentaires en 2009



◀ Nombre de jeunes accédant à un emploi dans l'année

→ RÉPARTITION CONTRATS DE TRAVAIL EN NOMBRE DE JEUNES

EMPLOI DURABLE	Total	Hommes	Femmes	Niveau Vbis et VI	Niveau V	Niveau IV et plus
CDI	84	36,9 %	63,1 %	22,6 %	35,7 %	41,7 %
CDD + 6 mois	79	35,4 %	64,6 %	16,5 %	39,2 %	44,3 %
Contrat de professionnalisation	16	31,3 %	68,8 %	12,5 %	12,5 %	75,0 %
Contrat d'apprentissage	81	64,2 %	35,8 %	42,0 %	40,7 %	17,3 %
Nb de jeunes accédant à un emploi durable dans l'année	258	44,6 %	55,4 %	26,4 %	36,4 %	37,2 %
EMPLOI NON DURABLE	Total	Hommes	Femmes	Niveau Vbis et VI	Niveau V	Niveau IV et plus
CDD - 6 mois	455	41,1 %	58,9 %	29,2 %	41,1 %	29,7 %
Intérim	129	53,5 %	46,5 %	24,8 %	50,4 %	24,8 %
Contrat insertion et aidé	49	32,7 %	67,3 %	24,5 %	44,9 %	30,6 %
CAE	89	43,8 %	56,2 %	42,7 %	33,7 %	23,6 %
Autres	15	53,3 %	46,7 %	26,7 %	40,0 %	33,3 %
Nb de jeunes accédant à un emploi non durable dans l'année	677	43,4 %	56,6 %	30,0 %	41,4 %	28,7 %
Nb de jeunes accédant à un emploi/alternance dans l'année	891	44,8 %	55,2 %	29,2 %	40,3 %	30,5 %

→ 5 PREMIERS SECTEURS PROFESSIONNELS AUXQUELS ACCÈDENT LES JEUNES À LA SORTIE DE LA MISSION LOCALE (Répartition des contrats de travail par secteur professionnel)

SECTEURS D'ACTIVITÉ	Part en pourcentage
Personnel de l'agriculture et de la pêche	22,9 %
Personnel des services aux personnes et à la collectivité	21,9 %
Personnel de la distribution et de la vente	10,8 %
Personnel de l'industrie hôtelière	9,8 %
	8,8 %



ESPACES RESSOURCES MISSION LOCALE

- ROMANS (siège) : 3 place du champ de mars
BP 197 - 26105 Romans cedex
ml-romans@missionlocaleromans.com
Tél : 04 75 70 79 41 – Fax : 04 75 05 33 78
Ligne directe jeunes : 04 75 70 79 40
- SAINT-VALLIER : 3 avenue de Quebec
26240 Saint-Vallier
ml-stvallier@missionlocaleromans.com
Tél : 04 75 23 42 66 – Fax : 04 75 23 25 92

MISSION
Locale 
Drôme des Collines - Royans - Vercors

AVEC LE SOUTIEN DE



Rhône-Alpes



COMMUNES DE
GÉNIESSIEUX ET BOUVANTE